

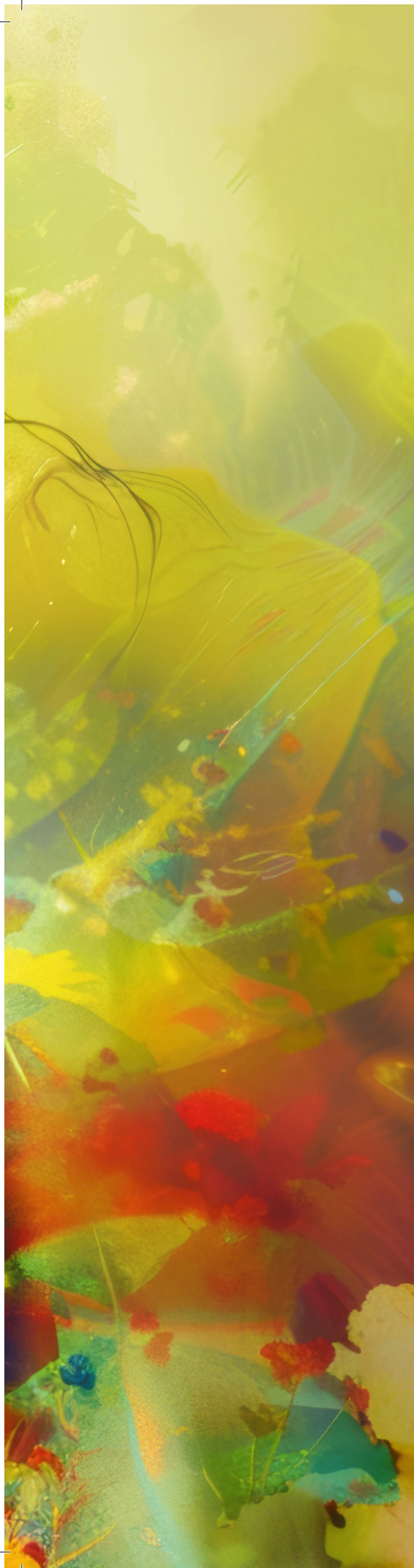


mères  
& monde

CENTRE COMMUNAUTAIRE ET RÉSIDENTIEL  
PAR ET POUR JEUNES MÈRES

de Vent  
changement

Rapport d'activité 2023-2024



# Table des matières

Mission .....	4
Historique... 25 ans d'implication sociale et de passion.....	4
Mot des présidentes .....	7
Membres du C.A. au cours de l'année 2023-2024 .....	8
Faits saillants de l'administration .....	9
Équipe de travail 2023-2024 .....	12
Représentations.....	13
Volet communautaire .....	14
Volet Formation Projet de vie .....	17
Volet résidentiel.....	25
Volet halte-garderie .....	30
Partenaires financiers 2023-2024.....	34

## Mission

**Mères et monde se consacre, depuis 1999, à l'amélioration des conditions de vie des mères de 16 à 30 ans et de leurs enfants dans le but de soutenir leur intégration sociale, scolaire et professionnelle.**

Mères et monde est aussi un centre communautaire et résidentiel par et pour les jeunes mères. Croyant en leur potentiel, il leur fournit des outils et des occasions pour retrouver du pouvoir sur leur vie et sur leur environnement. À Mères et monde, chacune a son mot à dire et est invitée à mettre la main à la pâte puisque l'organisme fonctionne selon les principes de la gestion participative.

## Historique... 25 ans d'implication sociale et de passion.

- 1999** – À l'automne, **incorporation de Mères et monde**. Inspirée de l'expérience du Centre Jacques-Cartier, la mise sur pied de l'organisme a été portée par un comité provisoire composé d'une dizaine de jeunes mères. Dans ses démarches, le comité a été accompagné par des personnes-ressources du CLSC Basse-Ville/Limoilou, du Centre d'éducation aux adultes Louis-Jolliet, du Centre communautaire et résidentiel Jacques-Cartier et du groupe de ressources techniques Action-Habitation.
- 2003** – Fin janvier, **achat de l'ancienne École Saint-Maurice** dans le but de la transformer en édifice résidentiel pour jeunes mères.
- 2004** – Après plusieurs mois de retard dans les travaux, dûs à la découverte d'amiante dans la bâtisse et aux travaux de décontamination qui s'en sont suivis..., c'est en janvier 2004 que **les premières résidentes prennent possession de leur logement**.
- 2004** – En mai se déroule la cérémonie d'**inauguration officielle du nouveau centre communautaire et résidentiel de Mères et monde**.
- 2005** – En février, **inauguration officielle du CPE L'Étoile des mères dans nos locaux**.
- 2005** – Gagnant du **Prix hommage bénévolat Québec** du Secrétariat à l'Action communautaire autonome du Québec, pour souligner la qualité du recrutement et de l'encadrement des bénévoles dans les organismes.
- 2005** – **Prix Jean-Pierre Bélanger** de l'Association de la santé publique du Québec pour reconnaître les initiatives novatrices et mobilisatrices, comportant une forte composante communautaire avec l'empowerment, la participation et l'intersectorialité.

- 2005** – Finaliste pour les **Mérites d'Architecture de la Ville de Québec** – catégorie recyclage de bâtiment.
- 2006** – Récipiendaire du **Prix Eva's Initiative** pour le travail exceptionnel auprès des jeunes sans-abri.
- 2006** – En nomination pour **les prix d'excellence du réseau de la santé et des services sociaux**.
- 2006** – Démarrage du **jardin collectif et du projet de compost**.
- 2007** – Début novembre, **premier voyage au Mali**. Une jeune mère et une travailleuse se rendent à Bamako pour 2 semaines afin de présenter Mères et monde à des organismes qui travaillent auprès de jeunes mères.
- 2009** – **Deuxième voyage au Mali**. Cette fois-ci, ce sont deux jeunes mères qui partent à Bamako afin d'aller revoir les partenaires avec qui nous avons travaillé lors de la première mission.
- 2010** – En avril, **un incendie** endommage quelques appartements et une partie du CPE. Plusieurs mois de rénovation s'en suivent...
- 2011** – Juin, fin des travaux d'**agrandissement du CPE L'Étoile des mères**. Avec l'ouverture du nouveau local, la capacité d'accueil passe de 18 à 26 enfants.
- 2011** – Automne, sortie du rapport de recherche et de la trousse d'animation sur l'insécurité alimentaire : **Pour que le droit à l'alimentation (saine) devienne réalité**. Projet mené par le Partenariat Solidarité familles Limoilou (Mères et monde, Centre Jacques-Cartier et l'Évasion Saint-Pie-X).
- 2012** – Octobre, lancement du rapport de consultation sur la gestion participative intitulé **De la confiance en soi à la citoyenneté**. Ce document, issu d'une collaboration entre Mères et monde et le Centre Jacques-Cartier, met en lumière les ingrédients essentiels de la gestion participative, les effets que cette pratique a sur les gens qui y participent ainsi que des pistes d'améliorations.
- 2014** – Premier **spectacle-bénéfice d'envergure** qui se tient à l'Impérial de Québec.
- 2015 / 2016** – **Partenariat avec SSQ Groupe financier**. Choisi pour être l'organisme associé du marathon SSQ Lévis-Québec, Mères et monde a le plaisir de collaborer tout au long de l'année avec l'équipe de SSQ. Cette dernière a réservé plein de cadeaux et surprises aux jeunes mères tout au long de l'année. Le tout a culminé au mois d'août par le 5 km de la Santé auquel nous étions enthousiastes de participer.
- 2017** – **Année record des déménagements/aménagements**. Plusieurs jeunes mères de Mères et monde se sont vues attribuer un logement dans un nouvel immeuble à la Pointe-aux-lièvres. Nous avons eu 23 déménagements... un roulement qui nous a fait patiner.

- 2018** – Début du **partenariat avec l'entreprise Alvéole** afin d'accueillir une ruche sur le toit de Mères et monde. D'emblée séduit par nos valeurs communes d'éducation, d'écologie et de communauté, ce partenariat a été créé avec enthousiasme. Voilà un projet éducatif et... savoureux !
- 2019** – Célébration du **20<sup>e</sup> anniversaire** de Mères et monde.
- 2020** – On termine l'année financière en confinement avec l'avènement de la pandémie. Nos stratégies d'adaptation et notre créativité furent vitales.
- 2021** – Impossible de passer sous silence cette année passée en pandémie. Nous avons appris (bien malgré nous) à utiliser zoom, à faire du télétravail, à nous ajuster presque quotidiennement et à traverser une longue crise en toute solidarité.
- 2022** – Début du partenariat avec **Action-Habitation** et **La Bouée** pour les appartements Marie-Clarisse. Nous avons maintenant 8 logements subventionnés de plus pour héberger des jeunes mères en lien avec notre organisme.
- 2023** – Poursuite de notre partenariat avec **Action-Habitation** et **La Bouée**, nous pouvons maintenant offrir 3 nouveaux logements subventionnés dans le Triplex « Hélène Voisard », pour accompagner nos mères en suivi externe.



# Mot des présidentes

**C'est dans un mélange d'émotions que nous vous écrivons ces mots. Cette année n'en fut pas une facile, pour l'organisme et pour grand nombre d'entre nous. Mais nous y sommes, nous avons passé à travers. Donnons-nous une bonne main d'applaudissements !**

Félicitations et merci à vous toutes pour votre présence et votre implication !

Malgré les séparations, les moments d'incompréhension, les transitions, l'équipe réduite et fatiguée, le roulement de personnel, le changement à la coordination et tout ce que ça a impliqué pour les mamans, les travailleuses et le CA, nous y sommes arrivées, ensemble. Nous avons réussi à relever les défis pour notre Mères & monde, pour les enfants et les mamans dont les chemins ont croisé et croiseront notre cher organisme.

Nous avons grandement appris cette année, parfois « à la dure », et nous souhaitons remercier nos différents partenaires pour leur soutien et leur compréhension au cours de cette période particulière, de renouveau et d'ajustements.

Ce fut une année remplie de défis, certes, mais qui dit défis dit belles réussites ! Ensemble, nous avons mis en place de belles nouveautés, accueilli de nouvelles personnes que nous sommes plus qu'heureuses de compter parmi nous, permis à des mamans et à leurs enfants de poursuivre leurs accomplissements dans un nouveau projet résidentiel, assuré le fonctionnement de l'organisme malgré les nombreux défis auxquels nous faisons face, et plus encore !

Encore une fois merci pour votre compréhension, votre patience et votre implication. Nous continuerons de travailler fort pour notre cher organisme. Nous nous souhaitons une prochaine année plus douce et épanouissante.

Laurence et Viviane

« Certaines personnes font bouger les choses, d'autres regardent les choses bouger et d'autres se demandent ce qui s'est passé. »

*Casey Stengel*

# Membres du C.A. au cours de l'année 2023-2024

## Au 1<sup>er</sup> avril 2023

Viviane Gallant, présidente  
Laurence Gaudreault, vice-présidente  
Annabel Dussault, secrétaire  
Janie Moreau, trésorière  
Nadya Léonard Turgeon, administratrice  
Raphaëlle Auger, administratrice  
Marie-Claude Vézina, administratrice  
Julie Thomassin, administratrice  
Julie Verrette, travailleuse

## Au 31 mars 2024

Laurence Gaudreault, présidente  
Viviane Gallant, vice-présidente  
Raphaëlle Auger, secrétaire  
Michaëlle Leblond, trésorière  
Samantha Brodeur-Caron, administratrice  
Stéphanie Rousseau Desjardins, administrative  
Héloïse Olivier, administratrice  
Ginette Nadeau, administratrice  
Julie Thomassin, administratrice  
Véronique Bouffard, travailleuse



# Faits saillants de l'administration

Le conseil d'administration a tenu 15 rencontres entre le mois d'avril 2023 et le mois de mars 2024. Plusieurs sujets ont été abordés, mais quelques-uns d'entre eux nous ont presque fait pousser de nouveaux cheveux blancs. Voici les principaux sujets qui ont animé nos discussions cette année: le suivi des états financiers, les ressources humaines (embauche de personnel, surcharge de travail et fatigue, etc.), la vie résidentielle (accueil et départ de résidentes, enjeux divers, etc.), préoccupations au niveau de la halte-garderie, défis de coordination, les nouveaux projets de restructuration à venir.

## Plusieurs de ces sujets sont revenus à de nombreuses reprises

Évidemment, nous ne pouvons passer sous silence le départ de Diane Thibault, coordonnatrice générale des 18 dernières années. C'est au mois de juillet 2023 que Diane a quitté son poste à Mères et monde, afin de relever de nouveaux défis. Par la suite, plusieurs enjeux et questionnements en lien avec le poste et le remplacement à la coordination ont retenu notre attention. Au mois d'août 2023 Anny Châteauvert a accepté de prendre place sur cette grande chaise et d'occuper la fonction de coordonnatrice générale par intérim.



Il est très important pour nous de faire la lumière sur tous les défis que l'ensemble de Mères et monde a vécue.

Tout d'abord, le changement de coordination ne s'est pas fait sans embûche. Il serait utopique de dire que le tout s'est fait dans la douceur et la facilité. La difficulté d'embauche ainsi que la rétention du personnel ne nous ont pas rendu, encore aujourd'hui, la tâche facile.

Cette année aura été une année difficile tant au niveau du maintien d'une équipe de travail complète par des démissions ainsi que des arrêts de travail pour cause de maladie qui se sont succédés. Durant plusieurs mois, l'équipe en place a dû faire preuve d'une grande capacité d'adaptation, mettre en place un nouvel horaire d'ouverture ainsi que de déléguer quelques tâches. Toutes ses adaptations ont bien évidemment eu des répercussions sur les employés, mais pas seulement. Nos mères, nos membres, les activités ainsi que nos services offerts ont également été impactés par ces ajustements.

De plus, l'alourdissement des problématiques que peut vivre notre clientèle augmente la charge de travail de toutes, mais malheureusement le temps à allouer à chacune d'elle, lui, n'augmente pas. Donc, il ne serait pas faux de dire qu'un grand pan de notre année 2023-2024 a plusieurs fois eu l'apparence d'un « méga rodéo » ou chacune d'entre nous a essayé de tenir bon du mieux que nous avons pu.

Heureusement, notre année 2023-2024 ne s'est pas seulement constituée de doutes et de remises en question. Le mois de mai 2023 a été marqué par notre fête du printemps annuelle, organisée par nos membres et plus particulièrement par Nadya Léonard-Turgeon et Shanie Brooks qui ont pris en charge l'organisation de l'événement, la prise de contact avec les artistes maquilleuses invitées, ainsi que la réservation du matériel nécessaire pour cette journée. Ensuite, le mois de juin 2023 a extrêmement bien commencé avec la venue de l'OBNL Emprises - espaces urbains. C'est ensemble que nous avons pu commencer leur « opération canopée ». En procédant à la plantation d'une quinzaine d'arbres urbains, nous pourrions nous aussi contribuer à l'absorption de la pollution atmosphérique qui ronge notre beau quartier qu'est Limoilou. C'est en contribuant à la création des îlots de fraîcheur par le choix de nos arbres que nous nous associons à ce bel organisme qui a pour but de préserver la vitalité de notre quartier et beaucoup plus encore dans les années à venir. Finalement, septembre 2023 nous a permis d'agrandir notre offre de services en disposant de trois logements subventionnés supplémentaires



à l'externe, pour nos mamans, le tout soutenu par l'immense travail de notre nouvelle intervenante du volet résidentiel, en collaboration avec de précieux partenaires.

De plus, soulignons l'initiative de Michaëlle Leblond, une membre active, pour sa proposition des plus intéressante et surprenante afin d'ajouter de la vie et piquer la curiosité de nos tout-petits. Depuis maintenant une année, Mères et monde accueille son projet de « Poules urbaines » au sein de la cour de notre espace résidentiel. Les enfants et les mères sont ravis de partager leur environnement avec ces trois poulettes qui en plus de faire briller les yeux des enfants, nous offrent de bons œufs frais chaque jour. Plusieurs activités, comités, décisions, souvenirs et rires ont été vécus, au fil de l'ensemble de ces faits marquants.

Afin de clore cette année avec satisfaction, il nous apparaît important de souligner la mobilisation, l'implication ainsi que le dynamisme dont ont fait preuve nos mères résidentes, nos membres actives, les travailleuses ainsi que les membres du conseil d'administration. Elles ont permis de garder le milieu de vie vivant, rassembleur et grandissant. Nous sommes de plus en plus proches de notre souhait de changement et d'amélioration, soit d'un Mères et monde 2.0 plus vivant que jamais. Également, mentionnons le soutien indéfectible de nos précieux partenaires, qui font une grande différence, quelle que soit leur contribution.

Un immense merci à toutes celles et ceux qui nous ont accompagnés tout au long de l'année 2023-2024. Nous espérons que l'année 2024-2025 nous permettra de réaliser nos priorités d'action et que chaque personne qui fait partie de la grande famille que sont Mères et monde continuera de grandir avec nous.



# Équipe de travail 2023-2024

volet	titre	nom
<b>Administratif</b>	Coordination	Diane Thibault
	Coordination par intérim	Anny Châteauvert
	Adjointe administrative	France Turgeon
	Agente d'accueil et d'information	Véronique Bouffard
<b>Résidentiel</b>	Intervenantes	Karine Bourget
		Marie-France Labbé
		Carolanne Boucher
		Tania Soucy
<b>Formation Projet de vie</b>	Intervenantes	Anny Châteauvert
		Esther Noisieux
<b>Communautaire</b>	Intervenantes	Pauline Suslowicz
		Nancy Mailly
		Maude Amyot
<b>Halte-Garderie</b>	Éducatrices	Fanny Martial
		Christine Pelletier
		Jessyka Cloutier-Laroche
<b>Halte-Garderie de soir</b>	Éducateur	Laurent-Félix
	Éducatrice	Chloé Tremblay
<b>Bénévole</b>		Dominique Bergeron

# Représentations

organisation	rôle
<b>RAIIQ</b> Regroupement d'aide aux itinérants et itinérantes de Québec	Membre du regroupement et membre du comité jeunesse
<b>RSIQ</b> Réseau solidarité itinérance du Québec	Membre du regroupement
<b>RGF</b> Regroupement des groupes de femmes de la Capitale-Nationale	Membre du regroupement
<b>ROC-03</b> Regroupement des organismes communautaires de la région 03	Membre du regroupement
<b>1 2 3 GO! LIMOILOU</b>	Membre de la table de mobilisation
<b>FAFMRQ</b> Fédération des associations de familles monoparentales et recomposées du Québec	Membre du regroupement Membre du conseil d'administration
<b>FROHQC</b> Fédération régionale des OSBL en habitation de Québec et Chaudière-Appalaches	Membre du regroupement
<b>Mobilisation nationale des ressources d'hébergement jeunes mères</b>	Membre et participante du comité fondateur de la mobilisation

« Le monde que nous avons créé est le résultat de nos pensées.  
Il ne peut pas être changé sans que l'on change notre manière de penser »

*Albert Einstein*

## Volet communautaire

**Le volet communautaire a vécu beaucoup de changements au cours de l'année et tout autant de défis. Le départ de Pauline en congé de maternité, celui de Roxanne vers de nouveaux défis, la courte mais tant appréciée présence de Maude et le départ en maladie de Nancy. Malgré tout l'équipe a tenté de maintenir le service au volet communautaire.**

En étroite collaboration avec le Comité COCO, le volet communautaire propose une gamme variée d'activités et de services aux jeunes mères pour répondre à leurs besoins et à leurs intérêts. La programmation est élaborée et encadrée grâce à une approche de gestion participative. Cette année, nous avons organisé plusieurs comités de nature diverses. Ce qui a contribué à soutenir la mise en place des activités selon les calendriers établis.

À travers ces activités et au sein de leur environnement social, les jeunes mères se réunissent, tissent des liens, s'inspirent mutuellement et se soutiennent. Ceci représente un véritable moyen de briser l'isolement, de favoriser l'émergence d'un réseau d'entraide et de valoriser les compétences et les forces individuelles de chacune pour favoriser leur épanouissement.

**Voici les activités réalisées :**

## Socialisation

Souper spaghetti à l'envers

Brunch de Juin

Saint-Jean

BBQ + départ Esther

Journée jeux d'eau

Matin Smoothies

1 2 3 Go ! Limoilou,

maquilleuse

et camion de crème glacée

Baie de Beauport

Souper milieu de vie

Dîner programmation

Fête de l'été

Matinée croissant café

Matinée café

croissants Halloween

Matinée croissants

café spécial Pyjamas

Party de Noël

Dîner communautaire

Film de Noël en pyjamas

Brunch de Noël

Éducazoo

# Développement d'habileté

Souper meurtre et mystère

Fabrication de sushis

Atelier cannage

Ferme Genest

Jeux de société

Cuisine collective

Diner communautaire

Répit études

Réunion coco

Fabrication de chocolat

# Conscientisation

Formation sur la charge mentale

Ateliers sur l'anxiété

# Créativité

Expression@art

Déco Noël

Conte de Noël avec Jaime Québec

Décoration Halloween

Bricolage de Noël

### **\*Résultats et Impacts \***

1. Amélioration du bien-être psychologique et social des mères monoparentales.
2. Renforcement des compétences parentales et des réseaux de soutien.
3. Augmentation de l'autonomie et de la confiance en soi des participantes.
4. Réduction de l'isolement et de la précarité des familles monoparentales bénéficiaires.

### **\*Perspectives Futures \***

1. Développement de nouveaux comités visant le développement d'habileté et la conscientisation.
2. Renforcement des partenariats avec d'autres organismes locaux.
3. Sensibilisation du public à la réalité des jeunes mères monoparentales.
4. Recherche de financements pour pérenniser les activités de l'organisme.

En espérant que vous vous impliquiez de manière exceptionnelle l'année prochaine. Bien que la gestion participative présente des défis, il est indéniable que de nombreuses mères soutiennent cette approche par leurs initiatives, idées et actions. Leur engagement inspire peu à peu les autres membres à s'impliquer davantage.





# Volet Formation Projet de vie

La Formation Projet de vie (FPV) est un programme préparatoire à l'emploi (PPE) d'une durée de 19 semaines, offert à de jeunes mères qui souhaitent retourner aux études ou intégrer le marché du travail. Elle comprend des ateliers diversifiés, des plages horaires de travail scolaire (mathématiques et français) et un processus d'orientation incluant des stages d'un jour. En plus de la démarche de groupe, les participantes bénéficient d'un soutien individualisé pour les appuyer dans le développement de nouvelles compétences et de leur confiance en soi.

## Survол de notre année 2023-2024

### Petit retour sur la fin de la cohorte automne 2022

L'année 2023 a débuté avec la reprise de la cohorte Automne 2022. Sur les sept participantes du départ, trois d'entre-elles ont poursuivi leur cheminement avec nous jusqu'à la toute fin. Elles n'ont pas abandonné malgré les tempêtes que la fin de l'année 2022 a pu leur faire vivre. La reprise de la formation a donc eu lieu en date du 10 janvier 2023, et ce jusqu'à la fin de ce même mois.

Les participantes ont assisté à trois cours de français, deux cours de mathématique, aux rencontres finales d'orientation, aux ateliers de finances ainsi que de vie sociale et politique. Des ateliers sur les relations saines ainsi que les informations en termes de droits et responsabilités en matière de logement leur ont également été présentés.

Elles se sont d'ailleurs impliquées à Mères et monde en tant de bénévoles lors des inscriptions auprès de l'organisme Accès-loisirs. Finalement, elles ont pu profiter d'une visite au musée ainsi que d'un brunch des finissantes afin de bien clore leur magnifique chemin parcouru. Félicitations à vous trois !

### Contexte autour de la cohorte hiver 2023

Comme mentionné dans le dernier rapport d'activité à la section « Décalage de la cohorte 2023 » l'incertitude planait autour de la formation projet de vie compte-tenu d'un retour de congé de maladie ainsi que du départ imminent d'une intervenante au volet formation.

C'est donc au mois de février que nous avons retrouvé notre équipe de choc de la FPV ! Anny était de retour et Esther avait décidé de reporter son départ afin de vivre une dernière cohorte avec sa précieuse collègue. La cohorte hiver 2023 pouvait maintenant s'amorcer dans la joie et la légèreté... Mais que nenni, détrompez-vous, elles ont dû travailler fort, très fort, afin d'adapter les ateliers au nouveau calendrier, considérant que la formation a dû débutée avec 5 semaines de retard.

C'est donc avec tout leur dynamisme ainsi que leur expérience qu'elles ont programmé les rencontres d'information, les séances de recrutement des futures participantes, de procéder à leur inscription ainsi que de planifier les rencontres avec nos partenaires affiliés. Un gros travail a également dû être fait au niveau du calendrier puisque l'échéancier prévu pour la formation s'étendait finalement sur 15 semaines et non plus sur les 19 semaines habituellement prévues. Une condensation ainsi qu'une modification des ateliers étaient donc nécessaires. Étant donné que la durée de la formation a été écourtée, nous avons donc dû passer de 21 heures à 24 heures d'atelier par semaine. Durant ce processus dix mères ont été rencontrées, mais seulement sept d'entre elles feront leur entrée dans l'aventure de la formation projet de vie 2023. Malgré leurs énormes défis individuels, ce sont officiellement quatre participantes qui termineront fièrement cette cohorte hiver 2023.

### **Prise de décision importante**

Les nombreux enjeux que vit la formation projet de vie ne sont pas nouveaux, ils ont été nommés à plusieurs reprises dans les dernières années et la cohorte de l'hiver 2023 peut en témoigner. La fin de la cohorte de l'hiver 2023 s'achève avec le départ d'Esther qui occupait la place d'intervenante de volet depuis déjà 10 ans, ce qui faisait en sorte qu'il ne restait qu'une seule intervenante au volet FPV, et celle-ci s'est aussi retrouvée à quitter son volet pour pendre la coordination de l'organisme par intérim. Le remplacement de ces deux intervenantes a été une mission ardue et n'est toujours pas achevé. Forcé d'admettre que la pénurie d'employés dans le réseau communautaire ainsi que les enjeux entourant le recrutement d'enseignant pour les matières académiques ont rendu le tout plus complexe. Notre désir demeure de s'affilier avec des partenaires qui ont les connaissances à jour des programmes pédagogiques afin que nous puissions offrir le meilleur accompagnement possible à nos participantes.

Cependant, le partenariat en employabilité est également un défi pour nous, puisque notre partenaire principal en lien avec la préparation à la recherche d'emploi ne pouvait plus assurer ce mandat pour la cohorte qui devait avoir lieu à l'automne 2023. Des enjeux au niveau financier ainsi qu'au niveau des ressources humaines étaient également présents chez eux. Heureusement nous avons réussi à trouver une entente avec un autre de nos partenaires, qui a nommé son intérêt à reprendre le volet d'employabilité. Malheureusement cela n'aura pas été suffisant pour surmonter nos trop nombreux défis organisationnels, de ressources humaines et de recrutement. Compte tenu de tous ces défis, nous avons dû prendre la difficile décision de ne pas offrir de cohorte pour l'automne 2023.

### **La formation projet de vie sur pause**

Comme mentionné précédemment, Esther nous a finalement quitté afin de vivre de nouveaux défis professionnels ! S'en est suivi du départ de notre coordonnatrice générale Diane Thibault après plus de 18 ans de mandat avec nous et c'est, Anny Châteauvert qui a pris la place de coordonnatrice par intérim en août 2023.

À la suite de tous ces changements, plusieurs questionnements se sont posés à savoir si la formation projet de vie pouvait offrir une cohorte à l'automne 2023. Avant d'y répondre, nous avons dû faire la liste des enjeux qui se dressaient devant nous. Pour ce faire, nous devons engager deux nouvelles employées, les former à ce volet, partir en recrutement, contacter les formateurs ainsi que les collaborateurs, construire un nouveau calendrier et le tout au retour des vacances d'été. Force est d'admettre, nous avons dû nous rendre à l'évidence que cela ne serait pas réaliste de nous lancer dans l'élaboration d'une nouvelle cohorte pour l'automne 2023.

De plus, plusieurs enjeux sont toujours d'actualité, ce qui nous a amenés à nous questionner sur la viabilité d'une formation pour les années à venir. Actuellement, il est difficile de se positionner sur les modalités de reprise de la formation. Puisque plusieurs facteurs influenceront cette prise de décision.

**Comme le démontre l'illustration suivante, cette année financière concerne la fin de la cohorte d'automne 2022, et le début de la cohorte d'hiver 2023.**

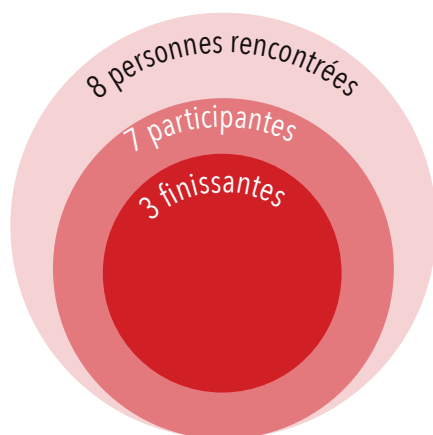


« La signification que nous donnons à tout ce qui nous arrive est déterminée par le schéma auquel nous nous référons à ce moment-là. En changeant ce schéma, vous changez immédiatement le sens de ce que vous vivez »

*Anthony Robbins*

Voici un portrait en chiffres de chacune de ces cohortes

Cohorte d'automne 2022



### Qui sont les participantes ?

29,5 ans de moyenne d'âge

57 % des participantes ont 2 enfants et plus

57 % étaient absentes du réseau scolaire depuis 5 ans ou plus

### Classement académique en début de formation

Alpha

Pré-sec

Sec 1-2

Sec 3-4-5

Sec 5 complété



Vent de changement

## Cohorte d'hiver 2023



## Qui sont les participantes ?

22 ans de moyenne d'âge

29% des participantes ont 2 enfants et plus

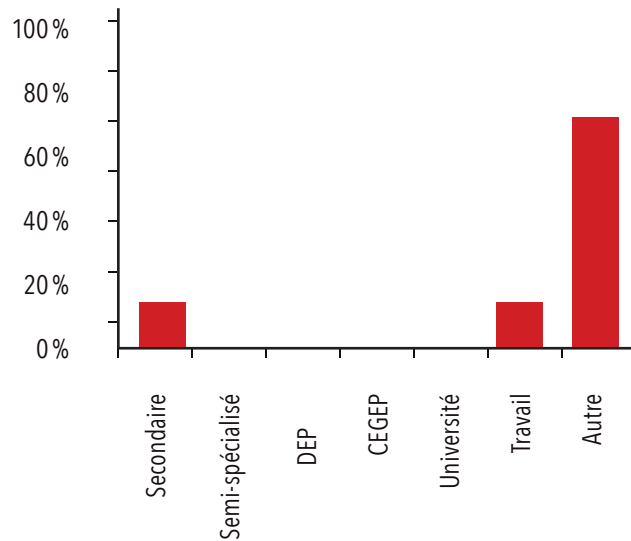
0% étaient absentes du réseau scolaire depuis 5 ans ou plus

## Classement académique en début de formation

Alpha    Pré-sec    Sec 1-2    Sec 3-4-5    Sec 5 complété



## Profil de sortie des finissantes : Où vont-elles après la formation ?



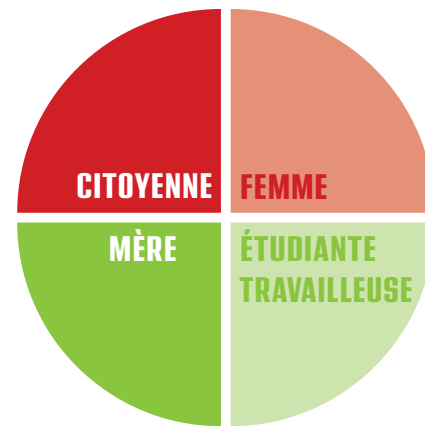
### Au total, pour l'année financière 2023-2024, l'équipe de la FPV a :

- Collaboré avec trente-deux formateurs / trices.
- Accompagné quatorze participantes.
- A félicité sept finissantes et en est fière.

« Ce que nous devons faire, c'est toujours se pencher vers l'avenir. Quand le monde change autour de vous et quand il change contre vous, ce qui était autrefois un vent arrière est maintenant un vent de face, vous devez vous pencher sur cela et comprendre ce qu'il faut faire parce que se plaindre n'est pas une stratégie »

*Jeff Bezos*

Les ateliers qui ont été offerts durant l'année financière 2023-2024 ont touché les 4 sphères suivantes



### FEMME

- Estime de soi
- Prévention de la violence conjugale
- Activités créatives
- Communication
- Relations saines et responsables, *Joue pas avec ma vie*
- Yoga
- Auto-défense
- Anxiété

### ÉTUDIANTE / TRAVAILLEUSE

- Orientation
- Préparation recherche d'emploi
- Introduction et préparation aux stages
- Visite de la conseillère d'orientation de Louis-Jolliet
- Simulation d'entrevue
- Entreprenariat, Le Moi Inc.
- Les normes du travail / négociation
- Visite de Services Québec
- Français
- Mathématiques
- Stages d'exploration
- Visites de milieux : CFP Limoilou, la Foire de l'emploi, CFP Fierbourg, CFP École Hôtelière de la Capitale, conférence sur l'attitude

### MÈRE

- Parents de tout-petits
- Nutrition
- TDAH et procrastination
- Charge mentale
- Mes finances, mes choix
- Budget
- Gestion du temps
- Différents milieux de garde
- Atelier culinaire et jardinage
- Visite du Musée de la Civilisation et des Beaux-Arts

### CITOYENNE

- Vie sociale et politique
- Droits et responsabilités en matière de logement
- Distinguer la gauche de la droite
- Fête du printemps

**MILLE MERCIS** à tous ceux et celles qui, de par leur engagement, contribuent significativement à une issue positive du cheminement des jeunes mères de la Formation Projet de vie.

### À nos partenaires

Le Centre d'éducation aux adultes Louis-Jolliet : Yolaine Carver, Jean-Christophe Trottier et Sandra Boies ainsi qu'à Jésabelle Sirois de Services Québec.

### Ainsi qu'à notre équipe de collaborateurs

Chantal Brazeau (Mathématiques), Frédérique-Genny Tognini (Français), Lucie Godin et son équipe d'orientation du Carrefour Jeunesse Emploi de la Capitale-Nationale, Jennifer Savard (Préparation à la recherche d'emploi, Étape Emploi), Zoé Gagnon-Raymond (Parents de tout-petits, Entraide-Parents), Monique Boniewski (Estime de soi, ACSM), Gracia Adam (Nutrition), Karine Demers (Prévention de la violence conjugale, Violence-Info), Francine Légaré (Budget, GRAPE), Véronique Bouffard (Bienvenue à Mères et monde), Roxanne Harvey et Pauline Suslowicz (Vie sociale et politique), Naélie Bouchard-Sylvain (Distinguer la gauche de la droite, REPAC), Mégan Gauthier (Joue pas avec ma vie, Centre Femmes 3A), Diane Blanchette (CFP Fierbourg), Marie-Eve Bouchard (CFP Limoilou), Pauline Francoeur (TDAH, Service TDAH +), Geoffrey Goutorbe et Allan Perreault (Mes finances, mes choix, CJECN), Kim Cochelin (Communication), Aleanza (Tableau de visualisation et Entrepreneuriat), Caroline Alain (Yoga/Méditation), Isabelle Thériault (ÉMOICQ), Fanny Grenier (Auto-défense), Marilou Drouin (Droits et responsabilités en matière de logement, BAIL), Andréanne Lévesque et Sophie Boetsa-Carrier (CFP École Hôtelière).





## Volet résidentiel

**Le mandat du volet résidentiel est d'offrir 23 logements sains et sécuritaires à coûts moindres, afin de permettre aux jeunes mères monoparentales de 16 à 30 ans d'actualiser leur projet de vie, de briser leur isolement et d'améliorer leurs conditions de vie. Nous avons également ajouté un volet d'hébergement externe plus défini en offrant 10 accompagnements à l'externe en partenariat avec Action-habitation pour des mères ayant bénéficié de nos services à l'interne.**

Le séjour pour les logements à l'interne de Mères et monde peut être d'une durée maximale de 5 ans ou jusqu'à l'âge de 30 ans. Tout au long de leur séjour, de la sélection à leur départ, les familles sont accompagnées par trois intervenantes du volet résidentiel. L'écoute, le soutien, l'accompagnement, dans le respect du rythme de chacune, sont au cœur des priorités du volet résidentiel.

### **Au 31 mars 2024 (à l'interne)**

- › L'âge moyen des mères est de 23 ans.
- › On compte vingt-sept enfants, âgés entre 1 semaine et 9 ans. L'âge moyen est de 3 ans.

### Quelques événements marquants au cours de la dernière année

- Prise de possession de nouveaux logements en accompagnement externe ;
- Trois soupers d'étage ;
- Deux assemblées de locataires au cours desquelles les mères ont travaillé à bonifier la vie au résidentiel ;
- Un grand-ménage où chacune des mères a participé à embellir le milieu ;
- Six processus de sélection ;
- Trois rencontres du comité de vie interne ;
- Ouverture d'un poste de surveillante d'immeuble à 2 reprises.

Les 10 logements en accompagnement externe sont répartis dans deux projets; le Triplex Hélène-Voisard qui accueille trois familles et le projet Marie-Clarisse dans lequel sept logements sont réservés et loués aux familles sélectionnées. Ces deux projets ont pour objectif d'offrir une continuité de services à des mères monoparentales ayant déjà développé des acquis lors de leur parcours à l'interne. En ce sens, les critères d'admissibilité diffèrent du volet résidentiel interne. Les mères peuvent dépasser l'âge de 30 ans et résider dans les logements pour

une durée indéterminée, à condition qu'elles respectent leurs obligations de locataire, collaborent avec l'organisme et maintiennent leurs mobilisations socioprofessionnelles. Les mères sont accompagnées d'une intervenante ayant le mandat spécifique d'offrir un suivi individuel lors de la première année d'intégration et au besoin par la suite.

### **Au 31 mars 2024 (à l'externe)**

- L'âge moyen des mères est de 27 ans.
- On compte 11 enfants âgés entre 1 an et demi et 5 ans. L'âge moyen est de 3 ans.

## **Quelques événements marquants au cours de la dernière année**

- 1 processus de sélection et intégration de trois familles dans les logements du triplex Hélène-Voisard.
- Création d'un document interne formel balisant le processus de sélection des logements externes et clarifiant l'offre de service.

### **La sélection**

Pour bénéficier d'un logement à Mères et monde, chaque jeune mère doit compléter deux démarches distinctes. D'une part, elle doit participer à une rencontre avec une intervenante de l'organisme, afin qu'on lui explique le fonctionnement et qu'elle détermine si cela correspond à ses besoins. D'autre part, elle doit compléter une demande auprès de l'Office Municipal d'Habitation de Québec, afin d'être éligible à une subvention lui permettant de consacrer que 25% de son revenu au paiement de son loyer. Suivant ces démarches et



lorsqu'un logement se libère, un processus de sélection débute. Un comité rencontre chaque candidate pour s'assurer que la ressource lui convienne et pour évaluer la priorité sur la liste d'attente. Lorsque la jeune mère est acceptée, un logement lui est attribué. Les intervenantes du volet résidentiel lui offrent un accompagnement personnalisé dès le début de sa démarche jusqu'à son départ. Après son hébergement à Mères et monde, il est également possible de bénéficier d'un suivi externe ou d'emménager dans un des 10 logements qui nous sont alloués en accompagnement externe et qui appartiennent à Action-habitation.

## La gestion participative

La gestion participative est au cœur de la vie résidentielle et amène les mères à remplir différentes obligations et à s'impliquer dans la vie collective et démocratique de l'organisme. Cette approche permet aux jeunes mères de se découvrir, de développer des connaissances et des compétences, de s'aider et de socialiser entre elles. C'est par le biais de ces activités que nous incitons les femmes à être au cœur de leurs propres décisions.

Cela se vit à travers les activités offertes, les assemblées de locataires, les tâches communes, la participation aux différents comités, la réalisation de deux grands ménages annuels et la mise en action socioprofessionnelle. Les mères ont leur mot à dire dans l'orientation de leur organisme et cela renforce leurs capacités d'agir et les encourage à s'impliquer.

Le volet résidentiel peut également compter sur le travail de deux surveillantes d'immeuble et du comité de vie interne qui est composé de cinq mères, pour favoriser une vie collective agréable et enrichissante.

Un bel exemple de gestion participative que nous avons pu observer au sein du comité de vie interne est l'instauration d'un nouveau procédé pour favoriser l'assiduité dans les ménages des aires communes. Cela a amené une amélioration significative.

## Mises en action au 31 mars 2024 pour nos 28 locataires actuelles à Mères et monde, à Marie-Clarisse et au triplex Hélène Voisard

Congé de maternité ou parental	5
Démarches psychosociales et réorientation	4
Francisation ou alphabétisation	
Formation professionnelle (DEP)	1
Études secondaires	1
Études collégiales	2
Études universitaires	4
Autres études	3
En emploi	8

## Respect des obligations et engagements de locataires

La mobilisation et la responsabilisation des mères en lien avec leurs engagements de locataires sont deux aspects essentiels. Le respect de ces engagements permet aux mères de faire des apprentissages qui leur seront utiles pour de futures implications sociales et tout au long de leur parcours de vie.

Respect des obligations et engagements de locataires	2021	2022	2023
Paiement du loyer le 1 <sup>er</sup> du mois	78 %	74 %	72 %
Ménage des aires communes	71 %	65 %	87 %
Heures d'implication communautaires	255 h	567,5 h	398 h
Participation aux assemblées de locataires et aux deux corvées annuelles	100 %	90 %	86 %



### Quelques chiffres pour les arrivées et départs...

Au cours de l'année 2023-2024, le volet résidentiel a offert des services à quarante et une mères. Il y a eu douze nouvelles mamans qui ont emménagé pendant cette période. De ce nombre, sept demeuraient chez un membre de leur famille ou un ami à leur arrivée, quatre habitaient seules avec leurs enfants dans un logement trop dispendieux suite à leur séparation, et une demeurait en cohabitation.

Raisons et motivations de départ (1 <sup>er</sup> janvier au 31 décembre)	2019	2020	2021	2022	2023
Départ volontaire, envie de nouveaux défis	2	0	2	0	3
Durée maximale atteinte	0	1	1	0	0
Obtention d'un logement subventionné sans délai limite	3	5	6	9	1
Emménagement avec un conjoint dans un logement privé	1	2	2	4	0
Retour dans leur région d'origine	0	0	0	0	1
Non-respect des engagements et des obligations de locataires	7	2	0	2	8
N'a jamais honoré son bail	1	0	0	0	0
TOTAL	14	10	11	15	13

Merci à nos surveillantes d'immeuble qui favorisent un climat agréable en dehors des heures d'ouverture de l'organisme.

Merci aux membres du comité de vie interne de leur grande implication pour améliorer la vie résidentielle.

Merci à toutes les mères pour votre implication et votre présence.

Merci à tous les enfants qui nous font vivre des moments inoubliables.

Merci à tous nos partenaires pour votre apport et votre collaboration.

« Rien n'est permanent. Le changement est inévitable.  
Alors, accueillez-le avec bienveillance et sérénité. »

*Dominique Glocheux*

## Volet halte-garderie

Comme c'est le cas depuis son inauguration en 2019, cette année encore, la halte-garderie de Mères et monde a dû faire face à de nombreux enjeux qui l'ont mis à rude épreuve. Toutefois, malgré les défis importants, notamment au niveau des ressources humaines, c'est avec fierté que nous affirmons que le service a pu être maintenu tout au long de l'année, soit pendant quarante-six semaines, à raison de trente-sept heures par semaine, en moyenne. Mères et monde a la chance d'avoir deux éducatrices permanentes ainsi qu'une éducatrice qui occupe le poste de sauterelle. Conséquemment au congé de maladie d'une éducatrice permanente, nous avons eu la relève de Rosalie, une personne merveilleuse qui a su nous venir en aide. Elle fait preuve d'un grand respect envers chaque enfant et elle est d'une douceur incroyable. L'arrivée de Rosalie a donc permis à Jessica, l'éducatrice qui était sauterelle de prendre en charge le groupe des plus grands. Jessica a assumé le défi avec un grand professionnalisme. Pour sa part, Christine a pu assurer la comptabilité de la halte tout en continuant d'offrir un excellent accompagnement dans le groupe des poupons. La halte-garderie démontre une force d'adaptation incroyable, tout ça grâce à l'excellent travail des éducatrices.

### Notre fonctionnement

Notre clientèle est composée en majorité d'enfants qui n'ont jamais eu de place en service de garde. Pour la plupart, il s'agit donc de la première fois qu'ils quittent les bras sécurisants de leurs parents pour apprendre à tisser un lien de confiance avec de nouveaux visages. Nos éducatrices veillent à ce que les tout-petits qui fréquentent la halte-garderie se sentent en sécurité et qu'ils s'épanouissent dans leur développement moteur, cognitif, affectif et social.

La halte-garderie a la chance d'avoir accès à du matériel de qualité, varié et éducatif. Comme nous souhaitons travailler en inclusion le plus possible, nous avons eu la chance d'avoir une subvention pour l'achat de matériel pour les enfants à besoins particuliers, octroyée par la Fondation Mirella & Lino Saputo. Ceci nous a permis de répondre de manière encore plus efficace aux besoins de chaque enfant sous notre responsabilité. Les enfants à besoins particuliers occupent, en très grande proportion, nos groupes d'enfants.

Les éducatrices explorent le quartier et vont régulièrement au parc en plus de profiter de notre cour extérieure. L'arrivée et le départ des enfants se font dehors chaque jour afin de permettre à chaque enfant de se développer au maximum en profitant de leur environnement. Les deux éducatrices ont même suivi une formation d'une fin de semaine complète sur le développement des enfants en nature afin d'optimiser nos pratiques.

À l'intérieur, les enfants sont répartis en deux groupes. Le local des koalas accueille les poupons de 6 à 18 mois et le groupe des renards comprend les enfants de 18 mois à 5 ans. Nous utilisons également un troisième local qui nous permet de faire des parcours moteurs lorsque la température ne joue pas en notre faveur.

En ce qui a trait au volet alimentaire, plusieurs formules ont été expérimentées depuis l'ouverture de la halte-garderie. La solution retenue a été d'utiliser les services d'un traiteur, ce qui permet d'offrir des menus sains et diversifiés. Le traiteur prend aussi en charge les nombreuses allergies alimentaires avec lesquelles nous devons composer. Heureusement, puisque cette situation apporte une grande responsabilité de plus pour nos éducatrices. Des collations santé sont également servies deux fois par jour. La solution retenue a été d'utiliser les services d'un traiteur, ce qui permet d'offrir des menus sains et diversifiés. Des collations santé sont également servies deux fois par jour.

### **L'union fait la Force**

Comme notre rôle consiste aussi à accompagner les parents dans leurs questionnements, leurs embûches, leurs apprentissages et leurs quotidiens, ceux-ci peuvent bénéficier de rencontres avec la responsable de la halte-garderie s'ils en ressentent le besoin. Ceci permet aux parents de travailler en collaboration avec les éducatrices et permet à l'enfant de comprendre le lien d'équipe qui uni les parents et le personnel de la halte-garderie. Des observations concrètes sur le développement de l'enfant sont transmises régulièrement aux parents en tenant compte que chaque enfant est unique et évolue à son rythme.



### Particularités de la dernière année

Cette année, nous avons accueilli 45 familles différentes, ce qui représente 50 enfants. Le principe de la halte-garderie donne accès à des places pour plusieurs enfants. Les éducatrices font preuve d'une grande patience pour l'intégration de chaque enfant afin que ceux-ci se sentent en sécurité. Par la suite, l'éducatrice sera en mesure de travailler chaque sphère de développement afin de voir l'enfant progresser. Nous faisons régulièrement des observations aux parents afin de travailler le plus possible avec eux.

	2022- 2023	2023-2024
Nombre de familles accueillies	57	45
Nombre d'enfants accueillis	67	50

Encore cette année, plusieurs partenaires ont communiqué avec nous dans le but d'intégrer des familles qui auraient besoin du service pour des raisons plus particulières. Par exemple, le CIUSSS et des intervenants de la DPJ n'hésitent pas à nous recommander des gens afin de pouvoir mieux répondre aux besoins des familles.

### Notre souhait pour 2024-2025

Cette année, notre plus grand souhait serait d'avoir accès à un financement plus important du côté de la halte-garderie. Notre manque de sous récurrent rend la situation difficile du côté budgétaire. Nous sommes en recherche de solutions afin de rétablir la situation le plus rapidement possible.







### **Merci à**

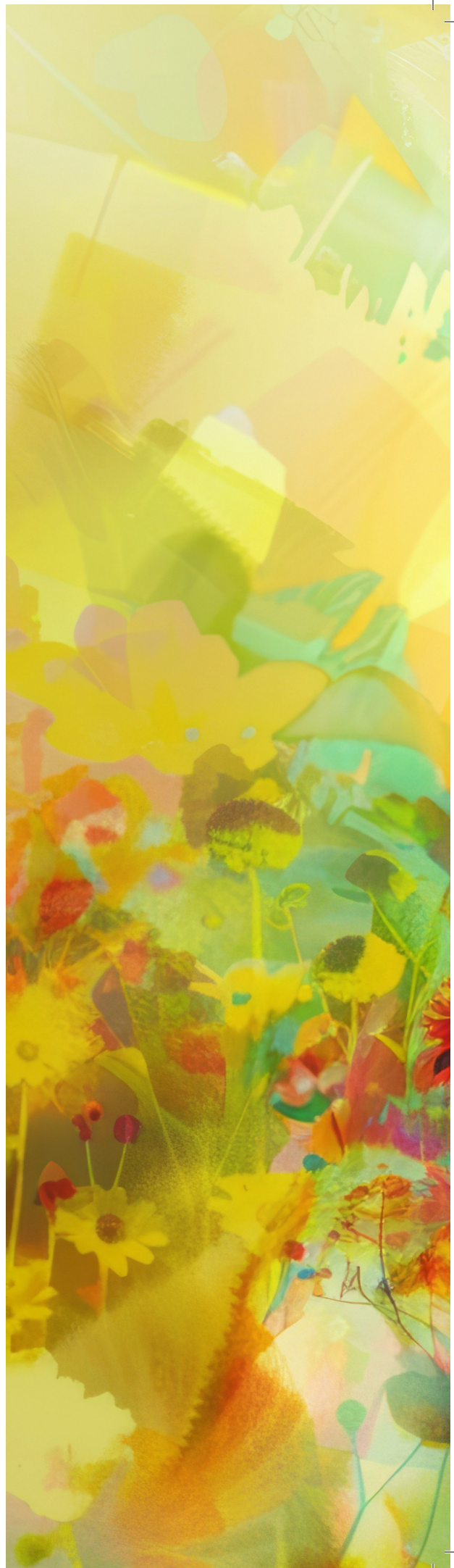
Un merci tout spécial à Fanny et Christine, nos deux super éducatrices qui font un travail remarquable avec les enfants. Elles prennent le temps de les accompagner avec le meilleur de leurs compétences. Les parents peuvent quitter le matin avec un grand sentiment de confiance puisqu'elles ne négligent aucun aspect de leur travail.

Merci à Jessica et Rosalie, les deux éducatrices qui assurent le poste de sauterelle. Grâce à vous, nous avons pu maintenir le service pendant toute l'année et ainsi répondre aux besoins de chaque famille.

Merci également à Laurent-Félix et Chloé qui assument le service lors des activités le soir et la fin de semaine. Sans vous, les mères de l'organisme ne pourraient bénéficier d'aussi belles activités.

# Partenaires financiers 2023-2024

- Officie Municipale d'Habitation de Québec (OMHQ)
- Service Québec
- Société d'habitation du Québec
- Centre intégré universitaire de santé et de services sociaux de la Capitale-Nationale  
– PSOC, SIPPE, PAII, Vers un chez soi
- Fondation Dufresne-Gauthier
- Centraide et Fonds SVP
- Centre de services scolaire de la Capitale – Centre Louis-Joliette
- Mission inclusion (Œuvres Léger)
- Ministère de la famille
- Ville de Québec
- Fondation J. Arthur Desjardins
- Fondation Québec Philanthrope
- Club Rotary La Cité Limoilou et Télébingo Rotary
- Caisse Desjardins de Limoilou
- Caisse d'économie Solidaire Desjardins
- Fonds de relance des services communautaires (Gouvernement du Canada)





mères  
& monde  
CENTRE COMMUNAUTAIRE ET RÉSIDENTIEL  
PAR ET POUR JEUNES MÈRES

727, 8<sup>e</sup> Avenue, Québec QC G1J 3M3 | 418 522-5139